



California
Teleconnect
Fund

移动宽带研讨会

由 CTF 工作人员呈现



California Public
Utilities Commission



California Teleconnect Fund

该计划旨在使每个加州人都能在当地社区直接获得先进的通信服务，特别是那些互联网采用率较低和经济需求较大的社区。 ——加州电信连接基金

议程项目列表

- ❖ E-rate
- ❖ FCC 废除 E-rate 支持令
- ❖ CTF 支持 50% 折扣优惠
- ❖ eCAP 演示
- ❖ 重新认证对学校 and 图书馆的重要性
- ❖ E-Rate 优先资助类别
- ❖ CTF 报销
- ❖ 结论
- ❖ 问答环节



California
Teleconnect
Fund

什么是 E-Rate?

Geoff Balleau, 加州教育部

E-Rate（学校及图书馆普遍服务计划）

该计划由美国国会根据《1996 年电信法案》（Telecommunications Act of 1996）授权设立。该法案将普遍服务这一一贯目标扩展至涵盖高速互联网及电信服务的普及。1996 年 2 月 8 日，由克林顿总统签署生效。该计划为互联网接入、数据传输及内部网络连接（如 Wi-Fi）等服务提供 20% 至 90% 的折扣

（法律依据——第 254(h)(1)(B) 条）

计划资金来源于普遍服务基金，该基金向提供州际及国际电信服务的企业征收费用。



California
Teleconnect
Fund

什么是 CTF 的 E-Rate 计划?

Connie Wong

E-Rate 补贴实施后的 CTF 折扣

CTF 折扣

- ❖ CTF 计划为符合条件的学校和图书馆提供 50% 的宽带服务折扣，涵盖 Wi-Fi 热点及互联网接入服务。

E-Rate 实施后 CTF 补贴如何调整？

- ❖ 若参与者持有 E-Rate 的资金承诺决定信函，CTF 的 50% 折扣仅适用于扣除 E-Rate 补贴后的剩余费用。
 - *E-Rate 补贴比例因联邦 E-Rate 计划对参与者的资金承诺额度而异*
- ❖ 若学校及图书馆未获得 E-Rate 补贴，则采用 E-Rate 全州平均支持水平。
 - *全州 E-Rate 平均支持水平-PUC 码 884.5*
 - *2025 年 7 月 1 日至 2026 年 6 月 30 日期间，E-Rate 全州平均补贴率为 73%。*



E-Rate 政策调整后的 CTF 折扣

- ❖ CTF 将继续为本地及非本地 Wi-Fi 热点提供 50% 折扣全额支持。
- ❖ 学校和图书馆无需获得 E-Rate 批准即可享受 CTF 折扣。
- ❖ CTF 将为移动宽带服务提供 50% 折扣，无需参考 E-Rate 全州平均支持水平。
- ❖ 资金承诺函无需在 eCAP 系统提交。





California
Teleconnect
Fund

FCC 撤销 E-Rate 支持令

Peter Chang

FCC Wi-Fi 热点 E-Rate 支持令

- 2025 年 9 月 30 日，FCC 发布两项命令，撤销 COVID 时期 E-Rate 计划的延伸政策。
- 在 FCC 第 25-62 号命令（WC Docket No. 21-31，通过 E-Rate 计划解决作业差距）中，FCC 提出，在 2024 年 Wi-Fi 热点令中，缺乏将 E-Rate 计划扩展至资助学生或图书馆用户在校外使用的 Wi-Fi 热点的法律依据。
- 在 FCC 第 25-63 号裁决（WC Docket No. 13-184，学校与图书馆 E-Rate 计划现代化）中，FCC 提出，缺乏将 E-Rate 计划扩展至资助校车 Wi-Fi 热点的法律依据。



CPUC 请求 FCC 重新审议

2025年11月18日，加州公用事业委员会向联邦通信委员会提交复议申请，要求其重新审议2025年9月30日发布的两项撤销电子费率计划先前扩展范围的命令。

- 在复议申请中，CPUC 主张 FCC 应重新审议这两项命令，因其损害公共利益，尤其影响城乡地区学生群体。此举还将加剧“作业鸿沟”与数字鸿沟。
- CPUC 同时指出，《电信法案》第 254(h)(1)(B) 条确实允许支持校外教育用途。





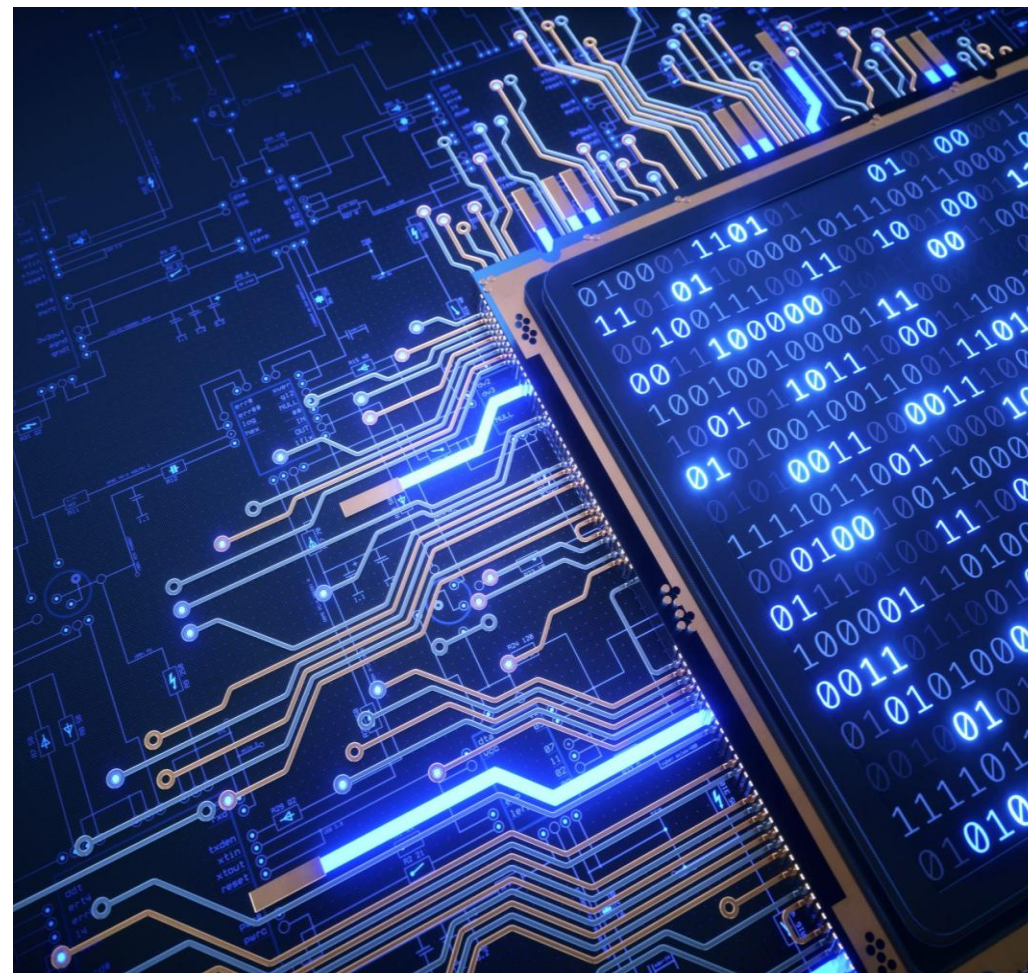
California
Teleconnect
Fund

CTF 支持 50% 折扣优惠

Joy Alba-Librojo 及 Mary Penno

符合条件的服务

- 异步传输模式 (ATM)
- 电力线宽带 (BPL)
- 有线调制解调
- 数字用户线 (DSL)
- 数字信号、DS1、DS2 等
- 以太网
- 光纤，包括租用的暗光纤和租用的亮光纤
- 固定无线（例如微波）
- 帧中继



符合条件的服务（续）

- 综合服务数字网络（ISDN），不包括专用语音频道
- 多协议标签交换（MPLS）
- 光载波、OC1、OC2 等
- 卫星
- 切换多兆位数据服务（SMDS）
- 广域网（WAN）
- Wi-Fi 热点/移动宽带服务（MBS）*

*公立和私立学校以及公共图书馆有资格获得 Wi-Fi 热点月度服务费的 50%折扣优惠，这些热点允许学校、图书馆及其附属机构延长校外学习机会。移动宽带服务是指蜂窝和/或移动互联网接入或宽带服务。“现场”和“场外”移动宽带服务均符合条件。

CTF 批准的学校、图书馆及流动图书车申请

CTF 已批准申请 2024-2025 财年			
类别	批准申请总数	个人现场移动连接	
		个人现场移动连接	个人场外移动连接
公立学校	2,637	618	0
公立学校 (附件)	4	0	0
私立学校	1,545	3	0
私立学校 (附件)	17	0	0
图书馆	545	11	0
图书馆 (附件)	2	0	0
流动图书车 (附件)	0	0	0
总计	4,750	632	0

CPUC 决议 [T-17848](#): 本决议修订了符合加州电信连接基金 (CTF) 计划折扣资格的先进通信服务类别, 新增移动宽带服务, 包括但不限于通过 Wi-Fi 热点和便携式卫星设备提供的先进通信服务。

eCAP 申请流程



登录您的 eCAP 账户

点击“新建 CTF 申请”

eCAP 系统将提出一系列问题

“指南与基本信息”标签页

“移动宽带与所需文件”标签页

审核并提交申请



California
Teleconnect
Fund

eCAP - 现场演示

Joy Alba-Librojo



California
Teleconnect
Fund

学校与图书馆重新认证以维持资格的重要性

Gordon Huang

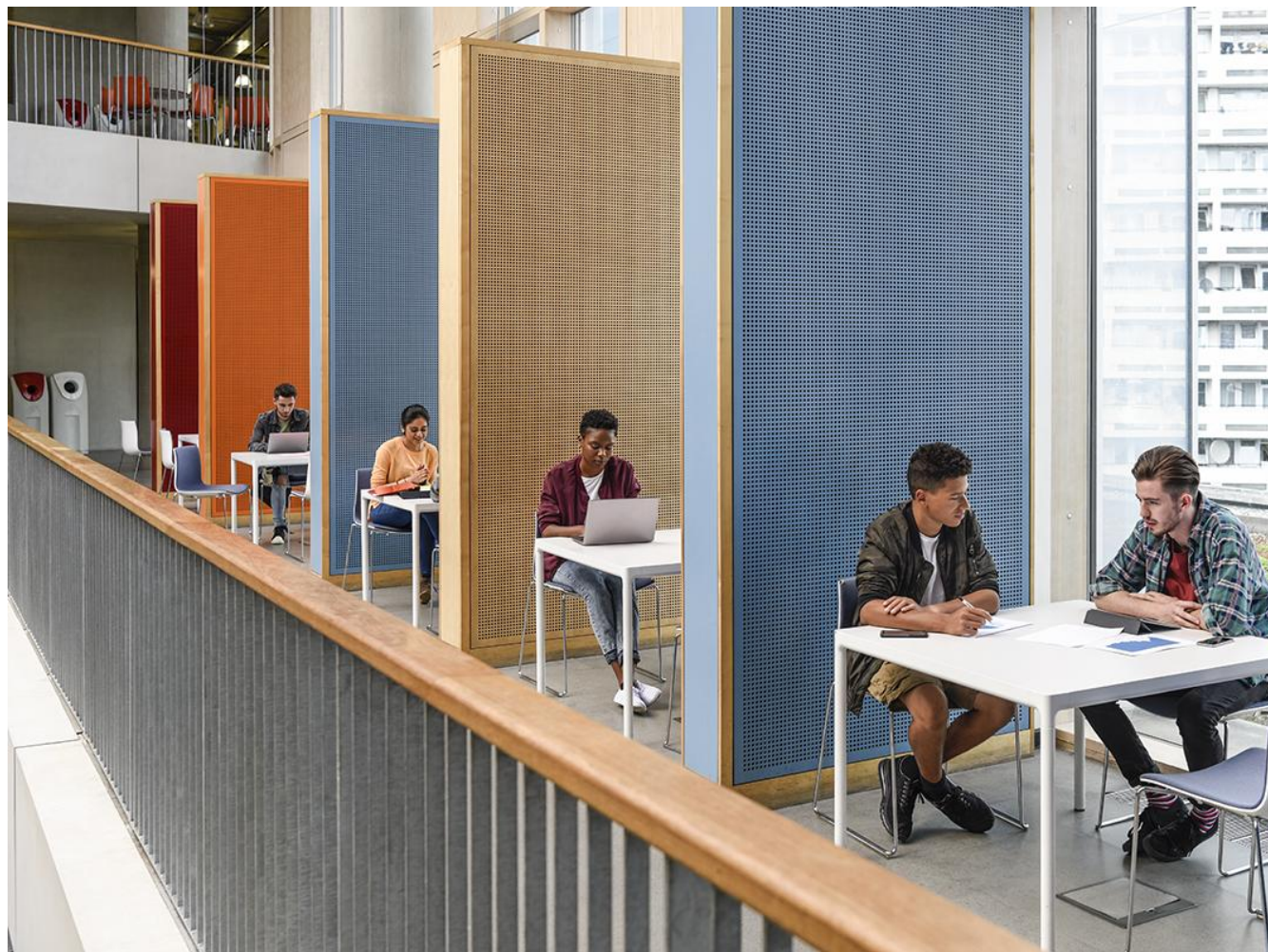
学校与图书馆重新认证

重要信息

❖ 逾 4,000 所学校及图书馆的 CTF 资格将于 2026 年及 2027 年到期。

❖ 请在资格到期日前完成重新认证，继续享受符合资格的宽带服务折扣。

❖ 根据 D. 08-06-020 号文件，重新认证可将 CTF 折扣资格延长 5 年。



重新认证要求

❖ 图书馆及其附属机构

- 若提交多份申请，需提供加州州立图书馆对每个图书馆地点的证明

❖ 学校及其附属机构

- 公立（非特许）
 - 加州教育部颁发的县-学区-学校（County-District-School, CDS）代码
 - 学区名称
- 特许
 - CDS 代码
 - 资助学区/县教育局名称
- 非营利私立
 - CDS 代码
 - 美国国税局（IRS）501(c)(3) 免税证明函。
 - 显示总捐赠金额的文件（IRS 表格 990 或 IRS 表格 990 样式表）。





California
Teleconnect
Fund

E-Rate 资金优先资助类别

Geoff Balleau, 加州教育部

E-Rate 类别

类别 1——外部连接 - CTF 支持

E-Rate 类别 1 服务定义为提供数据传输服务和/或互联网接入的服务。

类别 1 下符合条件的服务示例包括：

- 互联网接入。
- 租用亮光纤。
- 租用暗光纤（包括使暗光纤服务正常运行的必要设备和软件）。
- 自主部署的宽带网络。
- 其他各类传输服务，如以太网和卫星服务。

简言之，类别 1 资金用于连接至学校门口的网络。

续……E-Rate 类别

类别 2 - 内部连接

E-Rate 类别 2 资金通常称为内部连接资金。该资金涵盖在学校或图书馆建筑内分布宽带连接所需的设备和服务。

该类别分为三大类合格服务：

1. 内部连接（IC）
2. 托管内部宽带服务（MIBS）
3. 符合资格的宽带内部连接基础维护（BMIC）

预算采用五年周期预设折扣上限。根据学生人数（学校）或图书馆面积（平方英尺）计算。



California
Teleconnect
Fund

CTF 报销

Kirsten Mueting

CTF 报销——重要提醒



- ❖ CTF 计划规则独立于 E-Rate 计划规则。
- ❖ CTF 折扣为扣除 E-Rate 后的净额——在 E-Rate 折扣应用后方予提供。
- ❖ CTF 折扣仅适用于 CTF 服务清单所列的符合资格服务。基础设施、费用、附加费、税费及其他项目不享受 CTF 折扣。
- ❖ CTF 不为非教学设施 (Non-Instructional Facilities, NIF) 提供的服务提供折扣。

CTF 报销 – 概述

- ❖ 互联网服务提供商（ISP）向 CTF 参与者提供 CTF 折扣。随后，他们向 CTF 提交申请以获取报销。
- ❖ CTF 报销必须在报销月份最后一天后的 60 天内提交。例如：2024 年 12 月的报销须在 2025 年 1 月 1 日至 2025 年 3 月 1 日期间提交。
- ❖ 逾期提交的报销将不予报销。若服务提供者错过报销申请截止日期，建议其就具体情况联系 CTF 咨询。
- ❖ 报销记录必须包含在与 CTF 参与者收到 CTF 折扣的月份相对应的报销月份。每项记录中的“服务月份”与“服务年度”列必须标注 CTF 参与者享受 CTF 折扣的具体年月。通常情况下，CTF 参与者享受折扣的月份即为服务费计费月份。
 - ❖ 例如：若某 CTF 参与者于 2024 年 11 月使用符合条件的互联网/宽带服务，并在 2024 年 12 月收到该服务 CTF 折扣（即服务账单），则该记录必须计入 2024 年 12 月报销记录中。记录中的“服务月份”与“服务年度”栏需填写 2024 年 11 月。

CTF 报销 – 报销记录

❖CTF 报销记录需录入 CTF 报销工作表。

❖服务提供商应确保使用最新版本的 CTF 报销工作表。

服务月份	服务年份	服务提供商经营名称	附属机构	申请编号	CTF 识别码	参与者类别	服务名称	服务类型	数量
12	2025	示例	N	123		公立学校	示例 MBS 名称	移动宽带服务	1

全额 MRC	符合资格 MRC	E-Rate 支持	E-Rate 全州平均支持水平	RHCP 支持	CTF 折扣	原始折扣	报销金额	记录类型	备注
100	50					25		25 标准	



California
Teleconnect
Fund

结论

结论

- ❖ FCC 于 2025 年 9 月 30 日发布两项关于 Wi-Fi 热点服务的命令——FCC 第 25-62 号命令与 FCC 第 25-63 号命令。
- ❖ CPUC 于 2025 年 11 月 18 日向 FCC 提交复议申请，要求重新审议这两项撤销其先前 E-Rate 计划延伸政策的命令。
- ❖ CPUC 将继续为现场及场外 Wi-Fi 热点提供 50% 的折扣支持。
- ❖ CTF 计划申请人须登录 eCAP 系统，提交包含最新准确证明文件的完整申请。
- ❖ CTF 报销申请可确保服务提供商能够获得所提供折扣的补偿，从而支持加州人民以可负担得起的价格获得先进的通信服务。



结论

- ❖ 学校及图书馆须在资格有效期截止前重新认证，方可继续享受合规宽带服务折扣。
- ❖ E-Rate 与 CTF 资金的核心差异在于：E-Rate 采用第 1 类与第 2 类资金分配机制，而 CTF 则遵循先到先得原则处理报销。
- ❖ 为成功提交报销申请，服务提供商需保持记录规范、双重核查申请准确性，并检查最终 Excel 表格格式。



仍有疑问？



资源

如需了解更多信息：

<https://www.cpuc.ca.gov/CTF>

CTF 申请者与参与者指南

英文、西班牙文和中文版可在我们的网站上查阅

CTF 服务提供商手册

英文、西班牙文和中文版可在我们的网站上查阅

E-CAP 常见问题解答：

帮助 - 常见问题解答 (ca.gov)





California Public Utilities Commission

有关 CTF 计划和申请流程的问题，请通过
CTFHelp@cpuc.ca.gov 与我们联系。