



California  
Teleconnect  
Fund

# Seminario web sobre E-Rate frente al CTF en banda ancha móvil

Presentado por el Personal del CTF



California Public  
Utilities Commission



# California Teleconnect Fund

El objetivo del programa es ofrecer a todos los californianos un acceso directo a servicios avanzados de comunicaciones en sus comunidades locales, especialmente a aquellos con menores índices de uso de Internet y mayores necesidades económicas. - Fondo Teleconnect de California

# Puntos de la agenda

- ❖ E-Rate
- ❖ Orden de la FCC por la que se revoca el apoyo a E-rate
- ❖ Descuento del 50 % con el apoyo del CTF
- ❖ Demostración de eCAP
- ❖ La importancia de la recertificación para escuelas y bibliotecas
- ❖ Categorías prioritarias de E-Rate para la financiación
- ❖ Reclamaciones del CTF
- ❖ Conclusión
- ❖ Sesión de preguntas y respuestas



California  
Teleconnect  
Fund

¿Qué es E-Rate?

Geoff Balleau, Departamento de Educación de  
California

# E-Rate (Programa de Servicio Universal para Escuelas y Bibliotecas)

El programa fue autorizado por el Congreso de los Estados Unidos como parte de la Ley de Telecomunicaciones de 1996. Esta ley amplió el objetivo tradicional del servicio universal para incluir un mayor acceso a Internet de alta velocidad y a los servicios de telecomunicaciones. Fue promulgada por el presidente Clinton el 8 de febrero de 1996. Ofrece descuentos que van del 20 % al 90 % en servicios como el acceso a Internet, la transmisión de datos y las conexiones de red internas (como Wi-Fi).

(Autoridad legal: sección 254(h)(1)(B))

El programa está financiado por el Fondo de Servicio Universal, que recauda contribuciones (tasas) de las empresas que prestan servicios de telecomunicaciones interestatales e internacionales.



California  
Teleconnect  
Fund

¿Qué es E-Rate para el CTF?

Connie Wong

# Descuento del CTF después de la financiación de E-Rate

## Descuento del CTF

- ❖ El programa del CTF ofrece un descuento del 50 % en servicios de banda ancha elegibles, que incluyen puntos de acceso Wi-Fi y acceso a Internet para escuelas y bibliotecas que cumplan los requisitos.

## ¿Cómo se ve afectada la subvención del CTF después del E-Rate?

- ❖ Si el participante dispone de una Carta de Decisión de Compromiso de Financiación del E-Rate, el descuento del 50% del CTF se aplica únicamente al saldo restante después de su ayuda del E-Rate.
  - *Los porcentajes del E-Rate varían en función del compromiso de financiación con el participante por parte del programa federal E-Rate.*
- ❖ Si las escuelas y bibliotecas no reciben E-Rate, se utilizará el promedio estatal de E-Rate.
  - *Promedio estatal del E-Rate - Código PUC 884.5*
    - *07/01/2025-06/30/2026 El promedio estatal de E-Rate es del 73 %.*



# Descuento del CTF tras los cambios en E-RATE

- ❖ El CTF seguirá proporcionando un apoyo completo del 50 % en Wi-Fi y puntos de acceso dentro y fuera de las instalaciones.
- ❖ Las escuelas y bibliotecas no necesitan estar aprobadas para E-Rate para recibir el descuento del CTF.
- ❖ El CTF ofrecerá un descuento del 50 % en los servicios de banda ancha móvil sin el promedio estatal de E-Rate.
- ❖ No es necesario presentar la carta de compromiso de financiación en eCAP.





California  
Teleconnect  
Fund

# Órdenes de la FCC que rescinden el apoyo a E-Rate Peter Chang

# Órdenes de la FCC sobre el apoyo de E-Rate a los puntos de acceso Wi-Fi

- **El 30 de septiembre de 2025, la FCC emitió dos órdenes que revocaban la ampliación del programa E-Rate durante el periodo de COVID.**
- En la Orden 25-62 de la FCC (Expediente WC N.º 21-31, Abordar la brecha en las tareas escolares a través del programa E-Rate), la FCC determinó que carecía de autoridad legal para ampliar el programa E-Rate con el fin de financiar puntos de acceso Wi-Fi que los estudiantes o los usuarios de bibliotecas pudieran utilizar fuera de una escuela o biblioteca en su Orden sobre puntos de acceso Wi-Fi de 2024.
- En la resolución 25-63 de la FCC (expediente WC N.º 13-184, Modernización del programa E-Rate para escuelas y bibliotecas), la FCC dictaminó que carecía de autoridad legal para ampliar el programa E-Rate con el fin de financiar puntos de acceso Wi-Fi en los autobuses escolares.



# La CPUC solicitó a la FCC que reconsiderara

**El 18 de noviembre de 2025, la CPUC presentó una petición de reconsideración ante la FCC, solicitándole que reconsiderara sus dos órdenes del 30 de septiembre de 2025 que revertían sus anteriores ampliaciones del programa E-Rate.**

- En su petición de reconsideración, la CPUC argumenta que la FCC debe reconsiderar estas dos órdenes porque perjudican el interés público, en particular a los estudiantes de las zonas rurales y urbanas. Además, agravan la brecha digital y la desigualdad en el acceso a Internet.
- La CPUC también argumenta que la sección 254(h)(1)(B) de la Ley de Comunicaciones permite el apoyo a fines educativos fuera de las instalaciones.



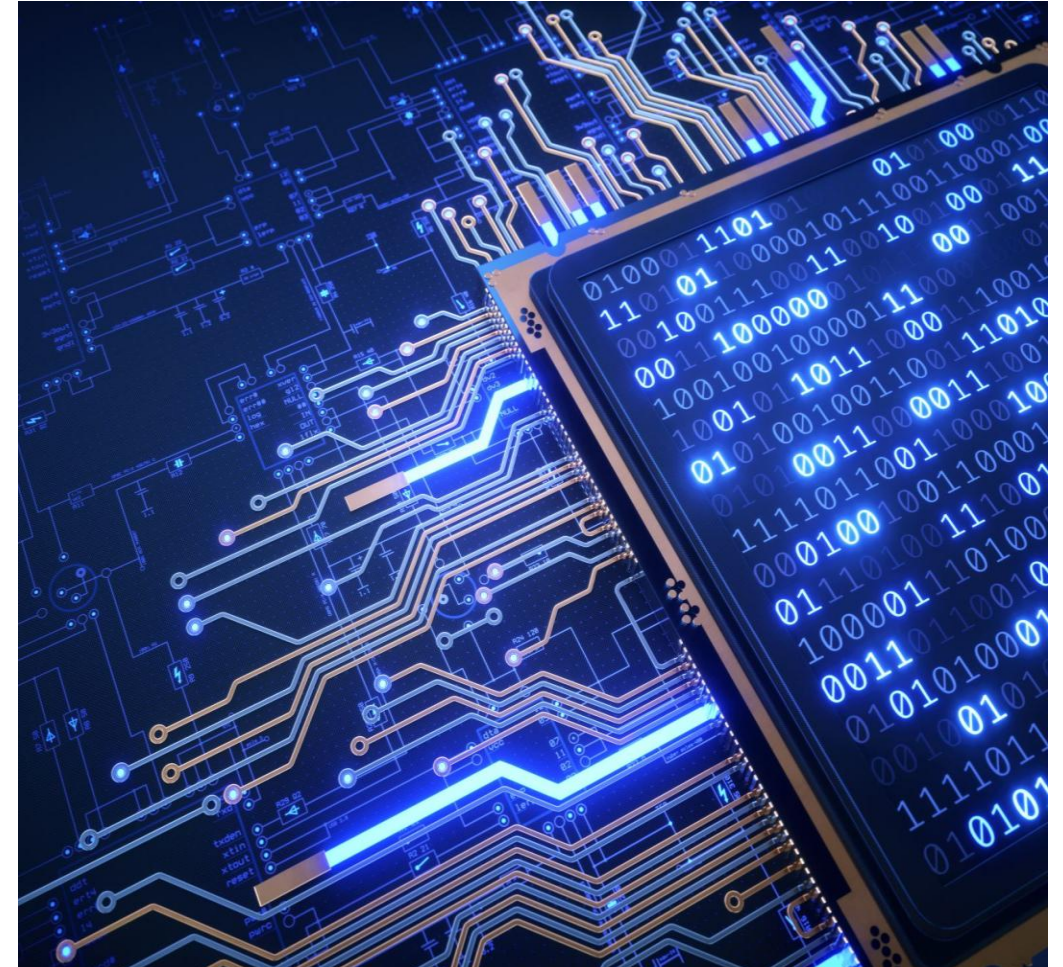


California  
Teleconnect  
Fund

Descuento del 50 % con el apoyo del CTF  
Joy Alba-Librojo y Mary Penno

# Servicios elegibles

- Modo de transferencia asíncrono (ATM, por sus siglas en inglés)
- Banda ancha a través de líneas eléctricas (BPL, por sus siglas en inglés)
- Módem por cable
- Línea de abonado digital (DSL, por sus siglas en inglés)
- Señal Digital, DS1, DS2, etc.
- Ethernet
- Fibra Óptica, incluida la fibra oscura contratada y la fibra iluminada contratada
- Inalámbrico fijo (por ejemplo, microondas)
- Retransmisión de tramas (Frame Relay)



# Servicios elegibles (cont.)

- Red Digital de Servicios Integrados (ISDN, por sus siglas en inglés), excluidos los canales de voz dedicados
- Conmutación de etiquetas multiprotocolo (MPLS, por sus siglas en inglés)
- Portadora Óptica, OC1, OC2, etc.
- Satélite
- Servicio de Datos Multimegabit Conmutado (SMDS, por sus siglas en inglés)
- Red de área extensa (WAN, por sus siglas en inglés)
- Puntos de acceso Wi-Fi/Servicio de banda ancha móvil (MBS, por sus siglas en inglés)\*

\*Las escuelas públicas y privadas, así como las bibliotecas públicas, pueden beneficiarse de un descuento del 50 % en las cuotas mensuales recurrentes por los puntos de acceso Wi-Fi que permiten a las escuelas, bibliotecas y sus anexos ampliar las oportunidades de aprendizaje fuera de sus instalaciones. El servicio de banda ancha móvil se refiere al acceso a Internet móvil o celular o a los servicios de banda ancha. Son elegibles tanto los servicios de banda ancha móvil "in situ" como los "externos".

# Solicitudes aprobadas por el CTF para escuelas, bibliotecas y bibliotecas móviles

Solicitudes aprobadas por el CTF Año fiscal 2024-2025			
Categorías	Total de solicitudes aprobadas	Conexiones móviles individuales en las instalaciones	Conexiones móviles individuales fuera de las instalaciones
Escuelas públicas	2637	618	0
Escuelas públicas ( <i>anexo</i> )	4	0	0
Escuelas privadas	1545	3	0
Escuelas privadas ( <i>anexo</i> )	17	0	0
Bibliotecas	545	11	0
Bibliotecas ( <i>anexo</i> )	2	0	0
Bibliotecas móviles ( <i>anexo</i> )	0	0	0
<b>Total</b>	<b>4750</b>	<b>632</b>	<b>0</b>

Resolución [T-17848](#) de la CPUC: Esta resolución modifica las categorías de servicios de comunicación avanzados que pueden acogerse al descuento del programa Fondo de Telecomunicaciones de California (CTF, por sus siglas en inglés) para incorporar los servicios de banda ancha móvil, que incluyen, entre otros, los servicios de comunicación avanzados a través de puntos de acceso Wi-Fi y dispositivos satelitales portátiles.

# Proceso de solicitud eCAP

Iniciar sesión en su cuenta eCAP

Haga clic en Nueva solicitud del CTF

El sistema eCAP le presentará una serie de preguntas

Pestaña Instrucciones e Información básica

Pestaña "Banda ancha móvil y documentos necesarios"

Revise y envíe la solicitud





California  
Teleconnect  
Fund

eCAP: demostración en directo  
Joy Alba-Librojo



California  
Teleconnect  
Fund

La importancia de mantener la elegibilidad para la  
recertificación de escuelas y bibliotecas

Gordon Huang

# Recertificación para escuelas y bibliotecas

## Información importante

- ❖ Más de 4000 escuelas y bibliotecas tienen una elegibilidad para el CTF que finaliza en los años 2026 y 2027.
- ❖ Continúe recibiendo descuentos en servicios de banda ancha elegibles recertificándose antes de la fecha de finalización de la elegibilidad.
- ❖ La recertificación ampliará la elegibilidad para los descuentos del CTF por 5 años, según D. 08-06-020.



# Requisitos para la recertificación

## ❖ Bibliotecas y sus anexos

- Certificación de la Biblioteca Estatal de California para cada ubicación de la biblioteca, si se presentan varias solicitudes

## ❖ Escuelas y sus anexos

- Públicas (no autónomas)
  - Código del condado-distrito-escuela (CDS, por sus siglas en inglés) del Departamento de Educación de California
  - Nombre del distrito escolar
- Autónomas
  - Código CDS
  - Nombre del distrito escolar patrocinador/oficina de educación del condado
- Privada sin fines de lucro
  - Código CDS
  - Carta de exención fiscal 501(c)(3) del Servicio de Impuestos Internos (IRS, por sus siglas en inglés).
  - Documentación (formulario 990 del IRS o formulario 990 pro forma del IRS) que muestre el total de las donaciones.





California  
Teleconnect  
Fund

# Categorías prioritarias de E-Rate para la financiación

## Geoff Balleau, Departamento de Educación de California

## **Categorías de E-Rate**

### **Categoría 1: Conexiones externas - Alineadas con el CTF**

Los servicios de la categoría 1 de E-Rate se definen como aquellos que proporcionan servicios de transmisión de datos o acceso a Internet.

Entre los ejemplos de servicios elegibles en la categoría 1 se incluyen:

- Acceso a Internet.
- Fibra óptica alquilada.
- Fibra óptica oscura alquilada (incluido el equipo y el software necesarios para que el servicio de fibra óptica oscura sea funcional).
- Redes de banda ancha autoaprovechadas.
- Diversos servicios de transmisión diversos, como Ethernet y servicios satelitales.

En resumen, la Categoría 1 financia la conexión hasta la puerta de la escuela.

## **Continúa... Categorías de E-Rate**

### Categoría 2: conexiones internas

Financiación de la categoría 2 de E-Rate, a menudo denominada "conexiones internas". Cubre el equipo y los servicios necesarios para distribuir la conectividad de banda ancha en todo el edificio de una escuela o biblioteca.

Esta categoría se divide en tres grupos principales de servicios elegibles:

1. Conexiones internas (IC, por sus siglas en inglés)
2. Servicios de banda ancha interna gestionados (MIBS, por sus siglas en inglés)
3. Mantenimiento básico de conexiones internas de banda ancha elegibles (BMIC, por sus siglas en inglés)

Presupuesto fijo con un límite máximo antes del descuento durante un ciclo de cinco años. Calculado en función del número de estudiantes (escuelas) o los metros cuadrados de las bibliotecas.



California  
Teleconnect  
Fund

# Reclamaciones del CTF

## Kirsten Mueeting



# Reclamaciones del CTF: descripción general

- ❖ Los proveedores de servicios de Internet (ISP) ofrecen el descuento del CTF a los participantes del CTF. A continuación, envían las reclamaciones del CTF para su reembolso al CTF.
- ❖ Las reclamaciones del CTF deben presentarse en un plazo de 60 días a partir del último día del mes de la reclamación. Por ejemplo, una reclamación de diciembre de 2024 se presentaría en cualquier momento después del 1 de enero de 2025 y antes del 1 de marzo de 2025.
- ❖ Las reclamaciones presentadas después de la fecha límite no son elegibles para reembolso. Si un proveedor de servicios no cumple con la fecha límite de presentación de reclamaciones, le recomendamos que se ponga en contacto con el CTF para informarse sobre los detalles de su caso.
- ❖ Los registros de reclamaciones deben incluirse en el mes de reclamación que corresponda al mes en el que el participante del CTF recibió el descuento del CTF. Las columnas "Mes de servicio" y "Año de servicio" de cada entrada deben indicar el mes/año en el que el participante del CTF recibió el descuento del CTF. A menudo, el mes en el que el participante del CTF recibió el descuento del CTF es el mes en el que se le facturaron los servicios.
  - ❖ Por ejemplo: si un participante en el CTF recibió servicios de Internet/banda ancha elegibles en noviembre de 2024 y recibió el descuento del CTF por estos servicios (se le facturaron estos servicios) en diciembre de 2024, el registro correspondiente debe incluirse en la solicitud de diciembre de 2024. Noviembre de 2024 debería aparecer en las columnas "Mes de servicio" y "Año de servicio" del registro.

# Reclamaciones del CTF: registros de reclamaciones

- ❖ Los registros de reclamaciones del CTF se introducen en la hoja de trabajo de reclamaciones del CTF.
- ❖ Los proveedores de servicios deben asegurarse de que utilizan la hoja de trabajo de reclamaciones del CTF más reciente.

Servicio_Mes	Servicio_Año	Nombre_de_usuario_del_proveedor	Afiliado	Número_de_aplicación	CTF_ID	Part_Cat	Nombre_Servicio	Servicio_Cat	Cantidad
12	2025	Ejemplo	N	123		Escuela pública	Ejemplo de nombre de MBS	Servicios de banda ancha móvil	1

MRC_completo	MRC_elegible	Soporte_Erate	Erate_Promedio estatal	Soporte_RHCP	Descuento_CTF	Descuento_Orig	Monto_Reclamo	Tipo de registro	Notas
100	50				25		25	Estándar	



California  
Teleconnect  
Fund

Conclusión

# Conclusión

- ❖ La FCC emitió dos órdenes, la Orden FCC 25-62 y la Orden FCC 25-63, relativas a los puntos de acceso Wi-Fi el 30 de septiembre de 2025.
- ❖ La CPUC presentó una petición de reconsideración ante la FCC el 18 de noviembre de 2025 para que se reconsideraran las dos órdenes que revertían su anterior ampliación del programa E-Rate.
- ❖ La CPUC seguirá proporcionando un 50 % de apoyo a los puntos de acceso Wi-Fi dentro y fuera de las instalaciones.
- ❖ Los solicitantes del programa del CTF deben iniciar sesión en eCAP y presentar una solicitud completa con documentos justificativos actualizados y precisos.
- ❖ Los reclamos al CTF garantizan que los proveedores de servicios sean reembolsados por ofrecer descuentos, apoyando el acceso asequible a servicios de comunicación avanzados en California.



# Conclusión

- ❖ Las escuelas y bibliotecas siguen recibiendo descuentos en los servicios de banda ancha elegibles al renovar su certificación antes de la fecha de finalización de la elegibilidad.
- ❖ La diferencia entre la financiación de E-Rate y CTF es que E-Rate utiliza la Categoría 1 y la Categoría 2, mientras que el CTF financia las solicitudes por orden de llegada.
- ❖ Para que la solicitud se presente correctamente, los proveedores de servicios deben mantener registros organizados, verificar la exactitud de la solicitud y revisar el formato final de la hoja de Excel.



**¿Preguntas?**



# Recursos

Para más información:

<https://www.cpuc.ca.gov/CTF>

[Guía para Solicitantes y Participantes del CTF](#)

\_Disponibile en nuestro sitio web en inglés, español y chino

[Manual del Proveedor de Servicios del CTF](#)

Disponibile en nuestro sitio web en inglés, español y chino

Preguntas Frecuentes de E-CAP:

[Ayuda - Preguntas Frecuentes \(ca.gov\)](#)





# California Public Utilities Commission

Si tiene preguntas sobre el programa del CTF y el proceso de solicitud, póngase en contacto con nosotros en [CTFHelp@cpuc.ca.gov](mailto:CTFHelp@cpuc.ca.gov).